



为外国籍家长编制的 小学入学指南

中文版



“家长”这里是指抚养这个孩子的人。

前 言

日本的小学有公立小学和私立小学之分。本册指南是为进入（公立）大田区立小学的孩子们的家长们而编制的一份说明材料。

私立小学与公立小学有很多不同的地方，有关私立小学的情况请直接向该学校咨询。
希望通过这本指南，可以帮助孩子和家长们放心地开始学校生活。

目 录

①	小学入学前的手续（4月起成为一年级新生的情况）	2
②	小学的年间活动表	3
③	学校的一日安排	4
④	家长要做的事情	5
⑤	入学前后要交给学校的书面材料	8
⑥	在学校使用的物品	9
⑦	有关学校的费用	12
⑧	孩子的健康与保健室	12
⑨	孩子自己能做这些事情吗？	13
⑩	不能带到学校的东西 禁止的行为	13
⑪	学校发的印刷材料（通知单等）	14
⑫	学校紧急联络系统	14
⑬	学校用语（单词集·用语解释）	15
⑭	关于孩子的日语学习	21
⑮	遇到困难时请商谈或咨询	21



1 小学入学前的手续 (4月起成为一年级新生的情况)

4月1日* 满6周岁的孩子可以入学。

10月 就学申请	<ul style="list-style-type: none"> · 孩子是外国籍的情况，需要到教育委员会学务课就学申请窗口 (NISSEY AROMA 广场5楼 大田区蒲田5-37-1)，提出“就学申请”。 · 需要带上孩子的在留卡。 <p>※ 如不去大田区立小学就学时，请告知教育委员会。</p> <p>※ 没有在留卡的人，可以到多语种咨询窗口 (参考p21)，进行咨询。</p>
10月下旬~11月 就学时健康诊断	<ul style="list-style-type: none"> · 会收到“就学时健康诊断通知书”。 · 会有检查时间、地点的说明。 · 请在规定的日期，接受就学时的健康检查。 · 要检查身高、体重、视力、听力等。 <p>※ 进行健康诊断的当天，会拿到一份“儿童调查表”。</p> <p>请在“儿童调查表”上写明住址、画上从家到学校的地图、填写家庭成员名字等。</p> <p>注意，如有食物过敏、或宗教上的理由有不能吃的食物，请一定要写明，并在家长说明会时交给学校。</p>
12月上旬 就学通知书	<ul style="list-style-type: none"> · 会收到“就学通知书”。 · 通知书上会注明孩子去的小学名称。 · 是根据住址来指定的小学。
1~2月 家长说明会	<ul style="list-style-type: none"> · 指定入学的小学，会举办“家长说明会”。 · 说明会的时间、地点，会在就学时健康诊断时通知。 · 会对入学前需要准备的东西、在学校的学习生活情况，加以说明。 · 请务必出席说明会。
4月上旬 入学典礼	<ul style="list-style-type: none"> · 入学典礼仪式是由老师、在校生、街道居民等人参加，欢迎并祝贺一年级新生入学的仪式。大约1个小时。 · 校长与来宾致辞欢迎新生，介绍班主任老师。 · 新生与家长一起出席，家长与新生都要穿正装 (西服等)。 <p>入学典礼结束后，老师和新生们一起合影留念。</p>

* 【例子】到2022 (令和4) 年4月1日满6岁的儿童,是指出生在2015 (平成27) 年4月2日~ 2016 (平成28) 年4月1日之间的儿童。。

※ 想要中途转学进入大田区立小学的话，请到教育委员会学务课就学申请窗口咨询。



2 小学的年间活动表

一年分3个学期。下面是大致的学校活动日期，每年的活动有所不同。

一学期：4 / 6 ~ 7 / 20、二学期：9 / 1 ~ 12 / 25、三学期：1 / 8 ~ 3 / 25。

带*活动的顺序和日期，因学校而异。

4月	↑ 一学期 ↓	入学典礼、第一学期开学典礼、*家长会、*郊游、*健康诊断、*发育测定
5月		*运动会(也有秋季举办的学校)、*个人面谈
6月		*学校公开课、*开始游泳学习指导。开始上游泳课。
7月		第一学期结业典礼、暑假开始(有暑假作业)
8月		暑假期(上学日间有一次登校日。)
9月	↑ 二学期 ↓	暑假结束、第二学期开学典礼、*家长到学校接孩子回家的训练、*学校公开课、*发育测定、*游泳学习指导结束
10月		*个人面谈、*高学年移动教室
11月		*学艺会/展览会/作品展(各学校举办时间有所不同,也有不举办的学校。)
12月		*家长会、第二学期结业典礼、寒假
1月	↑ 三学期 ↓	第三学期开学典礼、*发育测定
2月		*学校公开课
3月		毕业典礼、学年结业典礼、春假

※每月都有举行避难训练。



3 学校的一日安排

下面是一个例子。各学校会有所不同，请参考学校所发的详细通知材料确认。

8 : 10 ~ 8 : 25	到学校 · 要走从家到学校的指定好的路线，“通学路”去学校。 · 过了登校时间，学校大门就会关闭。 · 迟到或缺席时，请务必在“联络簿”上写明情况与学校联系。（具体参考 p 7） · 因为紧急没有时间时，也可以打电话通知儿童缺席。
8 : 30 ~	早会 早上在教室问候、点名等，听老师讲联系事项。 · 有时有全校同学集合在一起开的早会。
8 : 45 ~	上课 · 上午有 4 节课，每节 45 分钟，学习科目每日有所不同。 · 每节课之间有休息时间。 · 在课间休息时间去厕所。
12 : 15 ~	午饭 · 学校提供午饭，家长要交伙食费（参考 p 12）。 · 星期六没有午饭。 · 学生们要轮流给班级的同学们分发午饭，称午饭值日（給食当番）。 · 偶尔学校会有不提供午饭的情况，这样的时侯，学校会有书面通知，请留意。
13 : 00 ~	午休 · 可在教室或操场上玩，有的学校会在午休时间扫除。
13 : 30 ~	上课 · 不一定每天下午都有课。请事先确认课程表。 · 下午有课和没课时的放学时间不同。 总结会 · 老师会发通知单等，对第二天的安排做说明。 放学 · 放学回家。 · 刚入学的几天，放学时“通学路”路线一样的小朋友们要一起回家。 · 尽量与小朋友们一起回家。

《放学后（上课结束后）孩子在哪里度过》

学童托管（儿童馆·放学后广场）

家长因为上班，不能照顾放学后的孩子时，可以利用“学童托管”。利用时，请到大田区政府3楼育儿支援课申请。希望从明年4月开始托管的家长，先需要今年的11月左右申请。名额有限。

放课后儿童教室

本校的学生都可利用。在学校规定的场所，可自由地学习、玩耍。需要事先登记，每年4月发登记申请表。登记时，请先填写「登记申请书」后，由家长交到「放课后儿童教室」。



4 家长要做的事情

入学前后的事情

- 要规定好孩子每日入睡时间、起床时间，每天要吃早饭。
- 和孩子一起确认从家到学校的“通学路”，练习到孩子自己能去学校为止。
- 准备好在学校使用的用品（参考 p9）。
- 决定好孩子的名字用日语怎么叫、用“平假名”怎么写。
例如：“王”是“おう”还是“わん”等等。
- 带到学校去的所有物品都要写上名字。
- 填写好要交给学校的材料（参考 p8），并在截止日前提交。
- 让孩子练习学会能独自戴上并摘下自己的名字卡（参考 p9）。
- 参加出席入学典礼仪式。

每天要做的事情

- Manabi Pocket (联系应用程序) 联络簿
 - 休学、迟到、早退时, 请使用 Manabi Pocket 或联络帐 (通讯录) 联系班主任老师。并需要拜托住家附近的同学将小孩的联络帐 (通讯录) 带到学校去, 交给班主任老师。如果要早退, 让小孩上学时带上联络帐 (通讯录) 交给班主任老师告知。紧急时, 可以打电话给学校通知老师。
- 通过 Manabi Pocket 进行联络或查看学校发给家长的通知单。
 - 学校有没有发通知单, 每天要与孩子确认一下。
 - 单子上写着的日语内容看不懂时, 请跟会日语的人念给你听, 或用翻译软件查一下。(参考 P14)
- 检查作业
 - 检查孩子的作业是否完成。
- 做好第二天的准备
 - 根据课程表等, 让孩子准备第二天上学用的物品, 开始时家长可以帮忙。
- 星期一之前要洗涤好以下物品
 - 室内用鞋、体操服、餐巾布等 (参考 p 10) 要洗干净, 星期一带到学校去。
 - 午饭值日的周末, 要把白衣和帽子带回家, 洗干净后, 用熨斗熨好, 星期一带到学校去。
- 【为防止新冠病毒感染扩散】观察儿童的健康状态。
 - 请测量体温后, 在「健康观察卡」上签字。
 - 儿童或家属的身体情况不佳 (发烧·感冒症状等) 时, 不让儿童上课, 在家里充分休息。

1 年数次需要做的事情

- 盒饭·水壶
 - 学校不提供午饭的上课日, 需要做盒饭带到学校去。
 - 盒饭内不能放零食点心等。
 - 水壶里只能装水或茶水, 不能装果汁、可乐等。
- 出席家长会
 - 学校每年有 3 ~ 4 次家长会, 会有很重要的联络事项, 请务必出席。**老师和家长将谈一些重要的事情。**
- 个人面谈
 - 每年 1 ~ 2 次, 在学校与班主任谈话。关于孩子在学校的情况、在家的情况互相交换信息。
- 观摩学校公开课
 - 每年有 3 ~ 4 次、家长可以去学校参观孩子上课, 了解孩子在学校的样子。
- 让儿童接受尿检查 (1 年 1 次、5 月左右)。
 - 儿童从学校拿回申请单和检查容器。采取早上最初的儿童的尿, 放在容器里, 让儿童带到学校。



- PTA (Parent-Teacher Association)
 - 是老师和家长们组成的一个团体。虽然是自由参加，但几乎所有的人都参加。
 - PTA 的活动包括帮助学校举办运动会、防犯巡逻、制作会报等。
- 参加学校活动
 - 参加学校的运动会等活动。
- 到学校接孩子回家的训练
 - 1年1次，举行“到学校接孩子回家的训练”。假定发生了大地震，家长要到学校接孩子回家。各个学校的训练日期有所不同。

注意事项

- 家长去学校时
 - 要挂上 ID 卡 (名字牌)，ID 卡 (名字牌) 会在入学典礼当天发给家长。
 - 家长去学校时，请自带拖鞋和放鞋的袋子。
 - 孩子迟到或早退时，家长必须要陪同孩子一起到学校或去学校接孩子。
 - 发生 5 弱级以上的地震时，家长要去学校接孩子回家。
 - 刮台风时，早上 7 点如果有“暴风警报”或“特别警报”发出的话，学校要临时休校。学校通过紧急联络系统发过来紧急短信。(参考 P14)

联络簿的写法

- 汉语意思：得感冒了，请假休息。
かぜでやすみます。
- 汉语意思：发烧了，请假休息。
ねつがあるのでやすみます。
- 汉语意思：要先去医院，几点几分再去学校。
びょういんにいくので〇〇：〇〇にがつこうにいきます。
- 汉语意思：受伤了，请假休息。
けがをしたのでやすみます。
- 汉语意思：因为要去医院，所以今天要早回去。
びょういんにいくのでそうたいします。



6 在学校使用的物品

★各学校有所不同，请仔细阅读学校发的通知单。

★所有物品上都要写上学年、班级、名字。

【1】以下物品学校发放，免费

教科书 (相同)



帽子 (相同)



防盗蜂鸣器 (相同)



名字卡



【2】以下物品先由学校统一购买后，发给大家，然后再交钱。

笔记本



用品用具箱



联络簿·联络袋



【3】从学校借用物品。

平板电脑(电脑), 附属品: 包、充电线



在家不能上网的人可以从学校借用移动 WIFI 路由器。借用时需要事前申请。万一，儿童遗失、损坏物品的时候，首先儿童及家长要和学校商量，必要时会赔偿。

【4】入学前后，家里要提前准备好的物品

- ①以下要购买学校指定的物品

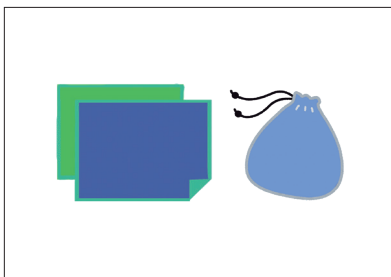
室内用鞋



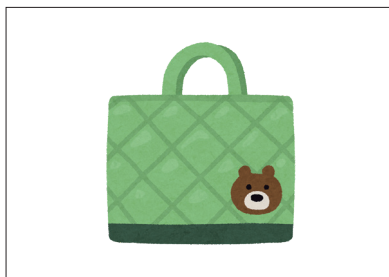
体操服·红白帽·袋



规定大小的餐巾布·袋



规定大小的手提布袋



防灾头巾



物品需要适合学校规定的尺寸。

- ②准备自己喜欢的物品

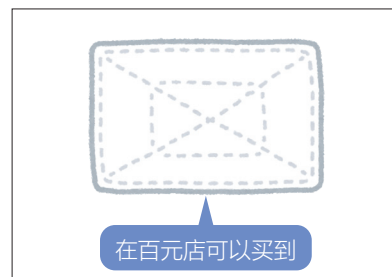
书包



运动鞋



抹布



手帕·小袋面巾纸



雨衣·雨伞



口罩



笔记用具（各个学校有所不同。请参照「入学册子」。）

铅笔.....B 或 2B（准备 5 ~ 6 支。前一天要削好后再带去学校。家里最好自备削铅笔机。）

红铅笔.....1 支

写名字笔（黑色油性笔）.....1 支

橡皮.....白色的。

铅笔盒.....盒状不带图案的。罐状的不可。

垫板.....不带图案的

自由笔记本（白色）



【5】接到学校通知后要准备的物品

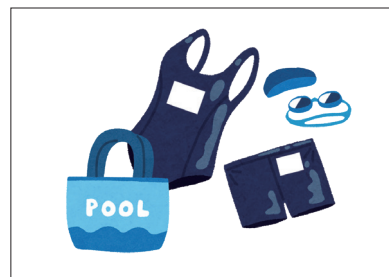
键盘口琴



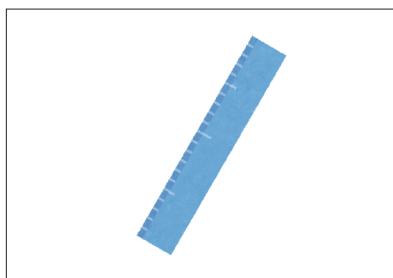
跳绳



游泳衣 泳帽 袋



尺子



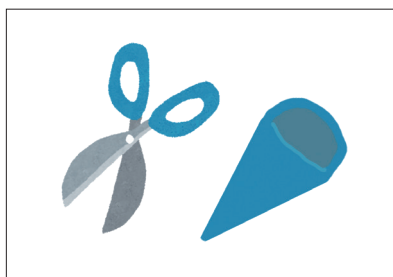
透明胶带·胶水



彩色铅笔（クーピーペンシル）



剪刀



油蜡笔（クレパス）



※ 要适合手的大小、尖部带套的。



7 有关学校的费用

①书费·学费	免费
②伙食费	0元/2024年不收费用。2025年尚未决定。
③教材费·郊游费等	需要时交纳，各学年有所不同。在每月学年信息报上也会通知。
④PTA会费	每年交一次，金额各学校有所不同。

※入学前必须在学校指定的银行（邮局银行等）办好账号。学校的费用大多要从这个银行账户转账。教材费、郊游费等有时要交现金。

※就学援助制度

交伙食费或教材费有困难的家庭，可以利用此费用援助制度。

申请时，在学校发的就学援助申请书的“希望する”栏上划上圈，填写申请书内容后交上。

就学援助要通过审查才可利用。虽然提出申请，但家庭收入多的情况不能利用此援助制度。



8 孩子的健康与保健室

- 学校有医务室（保健室）和医务老师（養護教諭）。
- 孩子在学校受伤、或感到不舒服生病时，会得到及时得当的处理。
- 医务室老师认为应该去医院、或应该回家休息时，会与家长联系。

《注意!》儿童患上新冠病毒或流感等感染病时的措施：

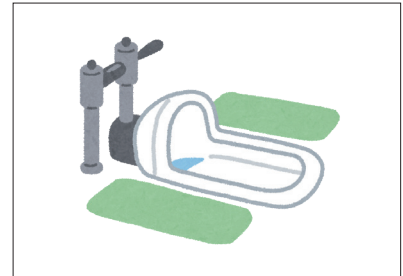
- 新冠病毒、流感、腮腺炎、麻疹、水痘等、会传染给别人的病叫感染病。
如果患上传染病，则不应上学。
→患上病之事必须联系学校。
医生同意上学校了。
→才可以上学校。
- 班级上因为患流行性感冒等，有很多孩子请假缺课时，所在班级有可能因此而停课（学級閉鎖）。
- 为预防新冠病毒感染症，儿童或家属符合以下的情况时，不要上学，家里休息。
 - 发烧。有感冒症状。
 - 新冠病毒检查结果为阳性。
 - 与阳性者密切接触的人



9 孩子自己能做这些事情吗？

- 自己上厕所。
- 能使用蹲便的日式厕所。
- 早上在家大便后去学校。
- 能用平假名读、写自己的名字。
- 自己能换衣服、穿鞋、脱鞋。
- 叫到自己的名字时，能回答“はい”。
- 能说自己的名字。
- 能注意信号灯、车辆等，通过通学路去学校、回家。
- 能用筷子、汤匙吃饭。
- 身体不舒服、有困难的时候，能和老师和小朋友说。
- 能收拾自己的用具、鞋、雨伞等。

日式厕所



10 不能带到学校的东西 禁止的行为

- × 不能把钱、点心、玩具、漫画书带到学校去。
- × 不能带上手机上学。希望带手机上学的人，需要特别许可。
- × 不能骑自行车去学校。
- × 不能在不打招呼的情况下旷课或早退回家。
- × 不能染发、戴耳环等其他首饰品。



11 学校发的印刷材料（通知单等）

孩子会把学校发的印刷材料的通知单等带回家。包括以下内容：

① 学年信息报·学校信息报

信息报的标题，各学校、各学年会有不同。
学年信息报上会有重要通知等信息。

② 年间活动预定表

是学校一年的活动计划。表上会写明例如学校公开课、个人面谈、健康诊断、运动会等学校活动的计划和时间。

③ 在学校使用的学习用具等的购买申请表

在学校使用的学习用具，由学校统一购买时需填写的申请表。在截止日前不交申请表的话就不能一起购买。

④ 参加学校活动的申请表

在表上填写参加或不参加学校的活动，填写后将申请表交给班主任。

- 还有很多其它内容的印刷材料。单子上写着的内容看不懂时，请跟家属或朋友等会日语的人念给你听，或用翻译软件查一下。一定要理解其内容，配合学校的各项活动。



12 学校紧急联络系统

- 学校的联络是通过电子邮件或短消息的方式联系的。
- · 如果没有登录学校紧急联络系统，就收不到学校的联络信息。
- · 学校的邮件短信是日语的，因为都是重要的事情，所以一定要想办法看懂。可以去询问其他人或用软件翻译等，帮助理解其内容。

登录方法，请参考学校1~2月举行的家长说明会上已发放的说明单。

会有汉语、英语、韩语的说明书。



13 学校用语 (单词集・用语解释)

科目 (科目、日汉对照)

国語	国语	体育	体育
算数	算数	図画工作	图画手工
理科	理科	家庭 (家庭科)	家庭、家政
社会	社会	道德	道德
音楽	音乐	学活	学活
作文	作文	読書	读书
書写	书写	用普通的笔或毛笔书写日本的文字	
外国語	外语	学习英语	
生活 (生活科)	生活	1、2 年级要结合理科和社会一起来学习的科目	

先生 (教师)

校長先生	校长	担任の先生	班主任
副校長先生	副校长	保健の先生	医务室老师

学校の建物 (学校设施)

正門	正门	校舎	校舍、教学楼
教室	教室	校庭	操场
職員室	教师办公室	廊下	走廊

事務室 <small>事務室</small>	总务办公室	給食室 <small>給食室</small>	午饭厨房
体育館 <small>体育館</small>	体育馆	トイレ <small>トイレ</small>	厕所
保健室 <small>保健室</small>	医务室、保健室	ロッカー <small>ロッカー</small>	储物柜
図書室 <small>図書室</small>	图书室	下駄箱 <small>下駄箱</small>	鞋柜

持ち物 (携帯物品)

ランドセル <small>ランドセル</small>	书包	リュックサック <small>リュックサック</small>	双肩包
教科書 <small>教科書</small>	教科书	お弁当 <small>お弁当</small>	盒饭
筆記用具 <small>筆記用具</small>	笔记用具	水筒 <small>水筒</small>	水壶
上履き <small>上履き</small>	室内用鞋	おやつ <small>おやつ</small>	零食
体育館履き <small>体育館履き</small>	体育馆用鞋	敷き物 <small>敷き物</small>	野餐垫
ハンカチ <small>ハンカチ</small>	手帕	着替え <small>着替え</small>	换的衣服
ティッシュ <small>ティッシュ</small>	面巾纸	下着 <small>下着</small>	内衣
お手拭き <small>お手拭き</small>	擦手毛巾	雨具 <small>雨具</small>	雨具

学校生活 (学校生活)

慶 慶 慶 授業	上课	慶 慶 慶 教材	教材
慶 慶 慶 学習	学习	慶 慶 慶 慶 給食	伙食
慶 慶 慶 学級	年级	慶 慶 掃除	扫除
慶 慶 慶 慶 慶 日本語学級	日语班级	慶 慶 当番	值日
慶 慶 慶 出席	出席	慶 慶 係	管理人、负责人
慶 慶 慶 欠席	缺席	慶 班	小组
慶 慶 遅刻	迟到	慶 慶 慶 低学年	低学年 (1、2 年级)
慶 慶 早退	早退	慶 慶 慶 慶 中学年	中学年 (3、4 年级)
慶 慶 慶 慶 慶 学級閉鎖	班级停课	慶 慶 慶 高学年	高学年 (5、6 年级)
慶 慶 登校	上学	慶 慶 男子	男生
慶 慶 下校	放学	慶 慶 女子	女生
慶 慶 慶 慶 慶 集団下校	集体放学回家	慶 慶 引率	领队
慶 慶 慶 通学路	通学路	慶 慶 慶 慶 慶 クラブ活動	俱乐部活动
慶 慶 夏休み	暑假	慶 慶 慶 慶 応急手当	应急处理

<small>麻 鞋 假</small> 冬休み	寒假	いじめ	欺负
<small>褲 鞋 假</small> 春休み	春假	おもらし	尿失禁、尿裤子
<small>麻 鞋 假 表 差</small> 宿題	作业		

用語解説 (用語解释)

<small>麻 假 麻 差</small> 保護者	家长	在家里抚养孩子长大的人，父、母。父母不在时，可以是养父、养母、祖父母等人。
<small>褲 鞋 假 假 假</small> 入学式	入学典礼	祝贺1年级新生入学的典礼仪式。4月初举行。 家长也要穿正式服装出席。
<small>麻 假 麻 差 假</small> 卒業式	毕业典礼	祝贺6年级学生毕业的典礼仪式。3月份举行。 领取毕业证。 家长也要穿正式服装出席。
<small>麻 假 麻 差 假</small> 始業式	开学典礼	各学期开始时的典礼仪式。 家长不参加。
<small>麻 假 麻 差 假 假</small> 終業式 (修了式)	结业典礼	各学期结束时的典礼仪式。领取通知书。 第3学期的结业典礼称修了式。家长不参加。
<small>褲 假 假 假 差 假</small> 通知表	通知书	是关于孩子的成绩、出缺席日数、在学校的表现等，向家长说明的通知书。 通知书的名字，各学校有所不同（《あゆみ》、《のびゆく子》等）。
<small>麻 假 麻 差 假 假 假</small> 分散登校	分组到校	学生分为各年级、各学级等小群，依据这个小群所规定的时间段上学。
<small>麻 假 假 假 假 假</small> オンライン 授業	网课	利用网络授课。儿童在家通过平板电脑（电脑）上课。

水泳指導	游泳学习指导	在学校的游泳池进行游泳学习、练习。
遠足 生活科見学 社会科見学	郊游 生活科的参观 社会科的参观	去校外, 对自然、历史、文化进行学习。
移動教室	移动教室	5 年级学生去“伊豆高原”(伊豆高原), 6 年级学生去“东部”(とうぶ), 进行几天住宿的体验学习。
運動会	运动会	全校学生在操场, 通过进行短距离跑、跳舞等集体运动项目来让孩子们体会到运动的乐趣。家长要来观看、给孩子们加油。
学芸会 学習発表会	学艺会 学习发表会	孩子们要发表合唱、剧等。 家长们去观看。
展覧会	展览会	展示孩子们的作品。 家长们可以去看。
引き渡し訓練	接孩子回家 训练	假定孩子们在学校时, 发生了严重灾害, 家长们要到学校接孩子回家的训练。
避難訓練	避难训练	假定孩子们在学校时, 发生了地震或火灾时的避难训练。
保護者説明会	家长说明会	入学前召开的, 学校的老师面向家长关于入学的说明会。
保護者会	家长会	班主任关于学校的生活情况, 向家长汇报说明会。 有时也与家长们的谈心会一起举行。
学校公開	学校公开课	家长可以在学校看到孩子们在班级上课的样子。 每年 3 ~ 4 次。
個人面談	个人面谈	班主任与家长在学校班级, 关于孩子在学校以及在家里的情况, 互相进行信息交流。
三者面談	三者面谈	孩子、家长、班主任一起, 就孩子的学校学习、生活、毕业后的打算等进行交换信息、交流意见。
健康診断	健康诊断	医生通过诊察与检查, 对孩子的健康状态进行调查。

身体測定 (发育測定)	身体测定 (发育测定)	测量体重、身高等、测出身体的大小、对成长发育情况进行调查。
歯科検診	齿科检查	牙科医生检查是否有虫牙。
内科検診	内科检查	医生用听诊器等检查是否有内科疾病。
心臓検診	心脏检查	检查是否有心脏疾病。
耳鼻科検診	耳鼻科检查	检查是否有耳鼻的疾病。
視力検査	视力检查	检查视力，判断是否有眼部疾病。
聴力検査	听力检查	检查听力，判断是否有耳部疾病。
尿検査	化验尿检查	化验尿的成分。早上在家取尿后，放进专用容器内，带到学校。
体力テスト	体力测试	全校学生为对象，进行身体能力、运动能力的测试。
P T A	PTA	是由家长和老师们组成的团体。为了孩子们而组织进行各种活动。例如协助举办运动会、进行防犯巡逻、制作会报等活动。
P T A 総会	PTA 总会	加入 PTA 团体的人出席的会议。汇报一年间的工作情况、对第二年的计划交流意见。
振替休業日	串休休息日	学校在休息天举办活动时(运动会、学校公开课等),串休的休息天。
延期	延期	计划举行活动的日期，向后推迟。
中止	中止	计划举办的活动，不举办了。
通学路	通学路	孩子从家到学校的上学路线，通过哪条路去上学都有规定。
通学区域	上学区域	去哪所区立小学或中学，是根据住址来决定学校的。上学区域是所去学校的孩子们的居住区域。



14 关于孩子的日语学习

●入学前

可以在大田孩子日语教室学习日语（有大森、蒲田两处）。

需要学习时，请到多语种咨询窗口咨询。

大田儿童日语教室，由此扫描进入→



●入学后

请向班主任咨询，可在学校学习日语。

在就读的学校里，另外可以学习日语 60 至 80 小时、之后可去蒲田小学校日语学级学习。

●想在学校之外的地方学习日语时

可以在面向孩子的志愿者日语教室学习日语。多语种咨询窗口可以给您提供志愿者日语教室的信息。

公益团体组成的日语教室，由此扫描进入→



15 遇到困难时请商谈或咨询

●请与班主任商谈

关于学习及生活方面的事情等，什么都可以商谈。

●国际都市大田协会多语种咨询窗口 电话：03-6424-4924（星期一～星期五）10：00～17：00

地址：大田区蒲田 4-16-8 2 楼

大田国际交流中心（Minto Ota）

可用汉语、英语、多加禄语、尼泊尔语、越南语咨询。

各语种的咨询都有具体时间。

生活方面的各种事项，也可咨询。



●与教育、心里、成长的专家咨询时

咨询时使用日语，请与懂日语的人一起去。

如果需要翻译时，请事先到多语种咨询窗口咨询。

●教育中心教育咨询室 电话：03-5748-1202（星期一～星期五）9：00～17：00

有身心障碍的孩子，也可咨询在成长发育方面的问题。

●孩子家庭支援中心 电话：03-5753-7830（星期一～星期五）9：00～18：00

（星期六）9：30～18：00

●学校心里咨询师 可在孩子所在学校咨询。请直接与学校联系预约。

外国籍保護者のための小学校案内 中国語版

発行日 2019年9月

改訂 2024年9月

発行 一般財団法人国際都市おおた協会

〒144-0052 東京都大田区蒲田 4-16-8 2F

おおた国際交流センター (Minto Ota)

電話 03-6410-7981 E-mail info@ota-goca.or.jp

URL <https://www.ota-goca.or.jp>

企画協力 一般社団法人レガートおおた
